

私たちは戦争をしない 守ろう平和な未来を。

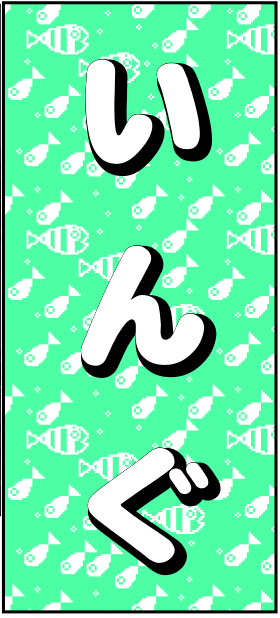


原水爆禁止国民平和大行進2022

日時：6月11日 場所：菰野町庁舎前
6月12日 場所：三交イン前
6月13日 場所：中央緑地公園前



撮影時はマスクを外しています。



みえ医療福祉生活
協同組合・四日市地域
〒512-0911
四日市市生桑町1455
TEL (四日市地域本部)
059-330-0808
FAX (四日市地域本部)
059-330-0807

組合員数 (四日市地域)
4323世帯
6月加入数 5世帯
6月脱退数 6世帯
2022年度
出資金増資 (四日市地域)
150名 257回
1386,000円
(6/23現在)

◆さまざまな団体と平和を訴えるために6月8日〜17日まで三重県の各地でスタンディング行動を行いました。◆四日市地域からは6月13日に組合員1名と職員3名参加しました。6月から新たに組合員活動部へ配属された2名も平和活動に参加しました。中央緑地公園前で「戦争反対」原発ゼロ再生エネルギーへの転換を「訴えました」。



◆通り過ぎる自動車内から手を振って応援していたいただいた住民の人もおられ、参加者から手を振り返っていました。今後、スタンディング行動を街中でみられる方がいらっしゃったら、是非、手を振ってくださいると参加者も勇気つけられます！

ばんご



◆いんぐ二月号の投稿「おとうさん」の記事は、亡く

なつた義父が、通りハで看護師長さんにおとうさんと呼ばれていたのでも嬉しく懐かしく読ませていただいた。この方も診療所が大好きとのことだが、他にも多くの人が同じ想いだと思う。◆義父も通りハへ行く時は髪のない頭を鏡の前でなでながら、ベレー帽を被っていた。ベレー帽にジャージの上下がトレードマーク。我流で覚えたハーモニカを吹いたり、詩吟を詠んで皆さんを楽しませていた。◆そんな義父がどういふ伝で行けたのかわからないが、退職後、津生協病院の先生方とヨーロッパへの視察旅行に同行させて頂いた。時々アルバムを見ながら楽しかった思い出話をしてくれた。おとうさん看護師長さんは新しい診療所で所長の田中先生と、頑張ってくれていますよ」(春)

2021年度医療・介護評価 (満足度調査)

全国の医療福祉生協では毎年秋頃に医療・介護評価(満足度調査)を患者・利用者さんに行い、サービスの質の向上に活用しています。

訪問看護ステーション	合計 (件数)	そう思う	どちらか といえば そう思う	どちらとも いえない	どちらか といえば そう思わ ない	そう思わ ない	評点	前回	全国平均	前回との 差	全国平均 との差
		10	5	0	△5	△10					
		a 契約をかわす前に、契約内容を説明された	36	86.1	11.1	0.0					
b 看護師の言葉遣いや態度には心配りが感じられる	36	86.1	11.1	2.8	0.0	0.0	9.2	9.5	9.1	△0.3	0.1
c 看護師の訪問時間は守られている	36	80.6	19.4	0.0	0.0	0.0	9.0	9.5	8.9	△0.5	0.1
d 看護師の看護内容に満足している	36	83.3	13.9	2.8	0.0	0.0	9.0	9.2	8.9	△0.2	0.1
e 看護師の説明で、病気・検査・薬のことは理解できた	34	85.3	11.8	2.9	0.0	0.0	9.1	7.8	8.3	1.3	0.8
f 看護師には、わからないことを聞きやすかった	36	86.1	11.1	2.8	0.0	0.0	9.2	9.1	8.9	0.1	0.3
g 看護内容が家族にわかるように連絡票が工夫されている	34	79.4	17.6	2.9	0.0	0.0	8.8	8.8	7.4	0.0	1.4
h 看護師と主治医は、おたがいに連絡がとれていると思う	33	69.7	18.2	9.1	0.0	3.0	7.6	8.0	7.6	△0.4	0.0
i 苦情や相談について、すみやかに対応できている	34	79.4	20.6	0.0	0.0	0.0	9.0	8.1	8.5	0.9	0.5
j 緊急時の連絡先や連絡方法について確認できている	35	82.9	11.4	5.7	0.0	0.0	8.9	9.0	8.9	△0.1	0.0
k 緊急時にどの病院に行くかがステーションと確認できている	34	73.5	14.7	11.8	0.0	0.0	8.1	7.9	7.8	0.2	0.3
l 全体として利用しやすかった	34	82.4	17.6	0.0	0.0	0.0	9.1	9.3	9.0	△0.2	0.1
m この施設を知り合いに紹介したいと思う	35	77.1	11.4	8.6	0.0	2.9	8.0	8.8	7.6	△0.8	0.4

結果を受けて

■看護計画を利用者さんと確認し合い、評価をし必要なケアに繋げていきたいと思えます。医師との連携は、毎月末に報告書にて伝えてはいますが、状況変化時は随時医師やケアマネージャーにも連絡を取り、連携を図っています。評価の良かった所については、これからも訪問看護ステーションいくわを選んでいただけるように、今後も一つひとつに丁寧なケアを続けていきたいです。

(主任 宇佐美)

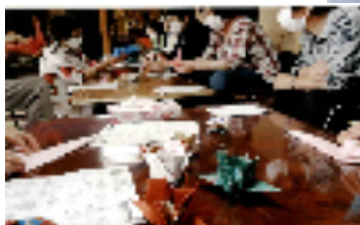


神前支部の班会は、結成されて15年になります。当初は元気で、日帰りバス旅行で、京都、北陸、果物狩りに毎年行き楽しみました。最近ではコロナ禍で行けません。班会は、学習会、脳トレ、ストレッチ、映画鑑賞等、毎月15名余りの参加で楽しくやっています。神前支部の特徴は、Sさん宅で実施、昼食は手作り味ご飯です。今は出来ません。5月26日には折り紙で「小箱鶴」を作り、折り紙苦手そうな人も「三羽も作った」と感激していました。5月20日には「少人数班会」で加藤文人医師をお招きし、9名も参加し、自分の健康について語り合い、少人数で気楽に話し合いが



5/20 少人数班会終えて

5/26 ハッピー班会
「小箱鶴 おり紙」



でき、先生の助言を得て、安心した、大変良かった」と嬉しい感想でした。おしゃべりに夢中で写真を撮り忘れ、終えてからAさん宅の花畑を見せていただきました。 (加藤)

地域委員会だより

【2022年6月16日ひまわりにて】

- ・事業所報告(ヘルパー)
- ・学習「あたらしい憲法のはなし」読み合わせ
- ・総代会について
- ・2022年度重点課題について

★次回は 7月21日に開催予定です。

【地域委員会とは?】 四日市地域の組合員さんの代表(主に各地域の支部)と職員が月に1回集まって、四日市の事業活動や組合員活動について報告・情報交換・論議を行っています。組合員と職員の協力で事業・活動を進めていく上での大事な会議です。

募集

是非ご紹介
・応募ください!!

是非ご応募・ご紹介をお願いします!!

- ◇ヘルパー(急募・パ・登録いずれでも可)
- ◇通所事業所介護職(ハ)
- ◇通所介護・送迎運転手

《お問い合わせ》

みえ医療福祉生協・四日市地域
応募は 330-0808 桐山まで



シリーズSDGs⑨

「安全・安心パトロールのとりくみ」

「いのちの章典」3番目に「安全・安心な医療・介護に関する権利」が掲げられ、職員と患者・利用者の協同により、安全をつくり、それが双方を守ることにもつながり、安心を生むのだということを示しています。

利用委員会では、年3回事業所での「安全・安心パトロール」という活動をし、主にハード面での気付きをみてきました。この2年間、施設立入りを制限していましたが、この5月10日、委員8名を4班に分け、実施しました。

- ①診療所内外 ②あおぞら1階 ③あおぞら2階
- ④あおぞら3階 ⑤駐車場

施設へ立入り、職員、利用者からも気になっている点や施設の不具合等を聞かせてもらい、各自が気付いた点をまとめ、委員会で結果をまとめ、管理部・事業所責任者へも伝え、その結果を後日確認します。

医療・介護の分野は、常に緊張を強いられる職場であり、職員は大変な日常を送っていると思います。職員も利用者も「参加・協同」で安全安心を守る思いを実現できていければいいと考えます。

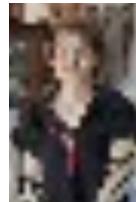
(利用委員会)



おはようございます」
 「こんにちは」元氣よく利用者さんのお宅へ訪問し挨拶することから一日始まります。先輩スタッフさんと同行して、入浴や清拭、排泄、食事の介助など一日の生活のなかで必要となる身体介護や、掃除や調理、買いもの代行などの生活援助、病院などへ行く時に付き添う通院介助など、利用者さん個々に合わせたヘルパーによって対応が違うことのないように統一したサービスができるよう覚え

僅かな変化に気付く

ヘルパーステーション
いくわ 服部 ひとみ



もあると思っています。わずかな変化に気付く臨機応変な対応をすることが大事であり、しっかりと身につけ、満足して頂けるケアを心がけ、動くようにしています。また、ガイドヘルパーの資格を取得し、視覚に障害を持つ方の通院や買いものなどの移動の支援や外出先での代筆、代読などの対応もしています。ホームヘルパーと同様、元氣よく挨拶することに変わりないですが、視覚に障害を持つ方へは、正面に立って挨拶するとこの点が違います。ご自宅を出発して、ご自宅に帰宅するまで、様々な場面に遭遇したり状況の変化もあつたりするので、視覚に障害のある方に付き添い、安心して社会へ出ていく機会が増えてくれると願いつつ、日頃から「状況説明」の練習を続けていきたいと思っています。

いんぐクイズコーナー

今月はこれ!!

なぞなぞ。頭を柔らかくして考えて! ④6

ハムがなるホッてなーんだ?

今回は簡単なかな?

クイズの答えと「いんぐ」の感想や近況などを書いて、診療所の待合室のポストまたは、下記の住所へ送ってください。クイズ正解者の方より抽選で3名の方と「ポスト」掲載の方に図書カードをプレゼント。>

宛先 〒512-0911 四日市市生桑町1455 いくわ診療所内 「いんぐ編集室」

309号(5月号)の答え

問題>小さな貝でも10匹集まると、みんなが怖いものになります。なーんだ?

答え>怪獣(かいじゅう)

★コロナ禍での活動の諸注意について★

コロナ拡大状況に応じて活動を展開します。自粛・延期・中止等柔軟な対応をお願いします。これまで通り三密を避け、少人数、感染予防策(マスク着用・換温・県外移動等のチェック)を徹底して下さい。体調が悪い時等は参加を見送って下さい。

◎班会・サークル活動・機関会議 開催OK

◎食事を伴う集まり、歌を歌う班会は感染対策を確実にを行い再開します。詳細は右➡

◎事業所(ひまわり等)の使用制限(定員20名)

◆ご不明点・お問い合わせ等は◆

生協本部・組合員活動部 TEL 330-0808



いんぐ感想 組合員さんの近況紹介

◆コロナ禍でまだまだマスクがはなせないですね!

これからどんどん暑くなるからマスクも冷たいマスクにかえたいですね!(E・Iさん)

◆班会、サークル等早く実現できる事を首を長くして待っています。(Y・Mさん)

【感染症予防の共通点】

①班会実施前に組合員活動部へ報告②本人と家族にこの一週間に発熱がないことを確認③参加当日は体調チェック・発熱・体調の確認④窓のある広い部屋で常時換気

⑤手指消毒をして、必ずマスクを着用

【歌を歌う班会注意点】

①30分ごとに休憩②隣・前後との間隔は十分とって(2m以上)、皆が同じ方向を向いて合唱

【飲食を伴う班会注意点】

①2mの間隔を空けて座る、距離が取れない場合は飛沫防止パネル設置②食事やお茶を飲むとき以外はマスクを着用③食事中は黙食、食事が終わった後もマスクを外したままおしゃべりはしない

④食事会の開催時間は2時間以内とし、食事終了時には大きく換気、30分間隔で大きく換気

発熱や風邪症状があり診察を希望される患者様へ

「受診前にもまず診療所に電話で相談を!」

いくわ診療所では新型コロナウイルス感染症対応として、発熱、咳やのどの痛み、だるさ、味やにおいが感じにくい、頭痛、吐き気や下痢、筋肉痛などの症状がある場合は、直接来院されずに、事前に電話連絡をお願いします。

一般診療と分けた時間・空間で診察します。

いくわ診療所 電話059-333-6471

※直接ご来院いただいた場合、診療の状況によっては対応できかねることがあります。



居宅介護支援事業所いくわ 月土 8時30分~17時30分 電話 333-6475
訪問看護ステーションいくわ 月金 9時~17時30分 電話 333-6472
ヘルパーステーションいくわ 月土 9時~17時30分 電話 333-6472
通所リハビリいくわ 月火水金土 9時~17時30分 電話 337-8885
デイサービスいくわ 月土 9時~17時30分 電話 337-8895

介護保険関連事業

◆在宅療養の相談はまず左記へ
◆救急医療情報センター◆ 電話 059-229-1199
◆医師会の応急診療所◆ 電話 059-353-1759

休日の病気やケガなどで緊急に医療機関を探したいときは左記をご利用下さい。

日・祝日・木曜日休診 【予約制】
★在宅療養が必要な方には住診も行います★

Table with columns for days of the week (月, 火, 水, 木, 金, 土) and time slots (午前9時~12時, 午後4時~7時). Shows availability with circles and crosses.

四日市市生桑町1455番地 電話 059-333-6471
いくわ診療所 診療時間